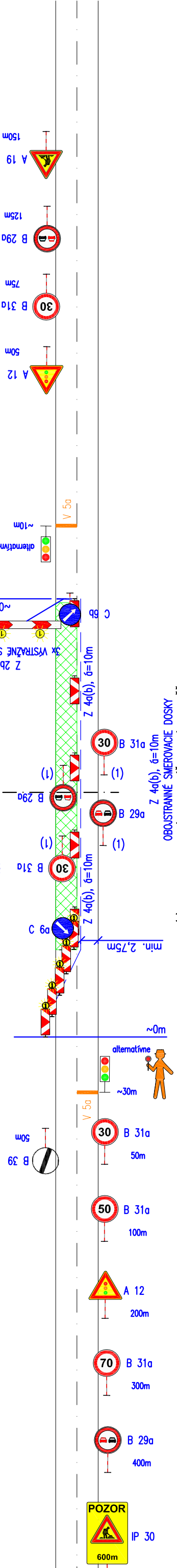


DOČASNÉ DOPRAVNÉ ZNAČENIE PRI REKONŠTRUKCIÍ VOZOVKY

SCHEMA 1 – PRACOVNÉ Miesto ROZHRIANIE EXTRAVILÁN – INTRAVILÁN

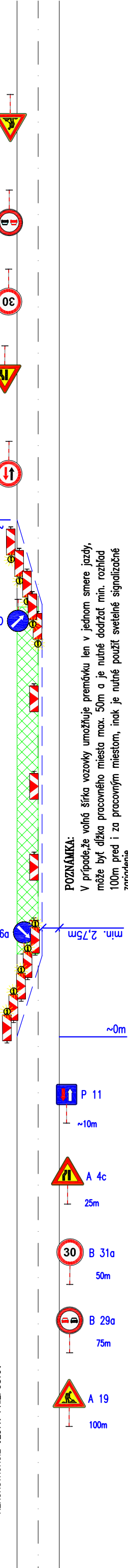
- ZÚŽENIE VOZOVKY DO JEDNEHO JAZDNÉHO PRUHU.
RIADENIE PREMÁVKY SIEŤOVÝMI SIGNÁLMI ALERBO OSOBAMI.
– OPRAVA KRYTÚ VOZOVKY FREZOVANÍM A POKLADKY NOVEJ ASFALTOVEJ VRSTVY
– REALIZÁCIA NOVEJ VOZOVKY VRÁTANE PODKLADOVÝCH VRSTEV



DOČASNÉ DOPRAVNÉ ZNAČENIE – LOKÁLNE MIESTA

SCHEMA 2 – PRACOVNÉ Miesto – INTRAVILÁN

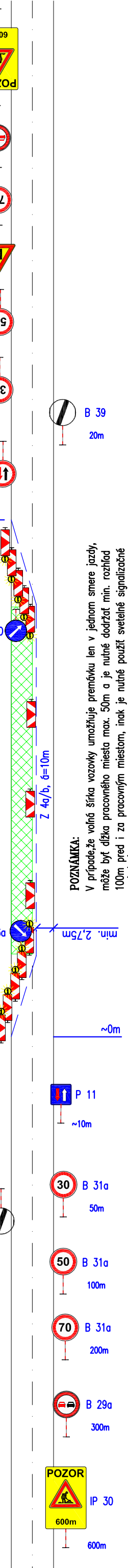
- ZÚŽENIE VOZOVKY DO JEDNEHO JAZDNÉHO PRUHU.
PRÁCA V JEDNOM JAZDNOM PRUHU.
– VÝSPRAKY ASFALTOVÉHO KRYTÚ VOZOVKY
– VÝŠKOVÁ ÚPRAVA VPUSŤOV
– VÝMENA ZVODNÍEL
– OSVETLENIE PRECHODOV PRE CHODCOV
– REKONŠTRUKCIE JESTV. PREPUSŤOV



DOČASNÉ DOPRAVNÉ ZNAČENIE – LOKÁLNE MIESTA

SCHEMA 3 – PRACOVNÉ Miesto – EXTRAVILÁN

- ZÚŽENIE VOZOVKY DO JEDNEHO JAZDNÉHO PRUHU.
PRÁCA V JEDNOM JAZDNOM PRUHU.
– VÝSPRAKY ASFALTOVÉHO KRYTÚ VOZOVKY
– VÝŠKOVÁ ÚPRAVA VPUSŤOV
– VÝMENA ZVODNÍEL
– REKONŠTRUKCIE JESTV. PREPUSŤOV



POZNÁMKA:

- použité dopravné značky musia byť vyhotovené v základnom rozmere a v reflexnej úprave v zmysle STN 01 8020,
- na zabezpečenie pracoviska nie je dovolené kombinovať značky rôzneho vyhotovenia a rôznych rozmerov,
- dočasné dopravné značenie musí byť osadené na retroreflexných pruhoovaných červenno-bielých slúpkoch,
- pracovné miesto sa môže označovať a zriaďovať až po vyhotovení projektu, po získaní a nadobudnutí právoplatnosti povolenia od príslušného cestného správneho orgánu,
- označovanie pracovného miesta na PK vykonáva odborné spôsobilá osoba (organizácia),
- vedenie dopravy v oblasti pracovného miesta musí byť pre všetkých účastníkov premávky na PK jednoznačne pochopiteľné a dobre rozpoznateľné,
- na zabezpečenie pracovného miesta sa vykonávajú len také opatrenia, ktoré sú bezpečné a potrebné,
- práce spojené s označovaním pracovného miesta sa vykonávajú, ak je to možné, v čase malej intenzity cestnej premávky (mimo dopravnej špičky) podľa STN 73 6100,
- ZDZ, VDZ, DZ a svetelná signalizácia, ktoré sú potrebné na zabezpečenie pracovného miesta, sa inštalujú až tesne pred začiatkom prác; ak sa dopravné značky, dopravné zariadenia alebo svetelné signály nainštalujú skôr, musí byť ich platnosť vhodným spôsobom (napr. zakrytím) zrušená do času začatia práce;
- jestvujúce trvalé zvislé dopravné značky, ktoré sú v rozpore s navrhnutým dočasným dopravným značením, ich platnosť musí byť dočasne zrušená prekrytím alebo iným vhodným spôsobom
- s prácami na pracovnom mieste možno začať až po umiestnení všetkých dopravných značiek, DG, svetelnej signalizácie a DZ,
- pri umiestňovaní jednotlivých dopravných značiek, DG, DZ a svetelnej signalizácie sa postupuje v smere jazdy, pri odstraňovaní sa postupuje proti smeru jazdy,
- ZDZ, VDZ, DG, DZ a svetelná signalizácia použité na zabezpečenie pracovného miesta musia byť po celé obdobie prác funkčné, správne aplikované, umiestnené v bezpečnej vzdialenosti tak, aby ho prichádzajúci vodiči včas a zreteľne videli, nesmú byť poškodené a musia sa udržiavať v čistote,
- použité dopravné značky a dopravné zariadenia musia spĺňať ustanovenia §8 až §8 a prílohy č.1 vyhlášky MV SR č.9/2009, ktorou sa vykonávajú niektoré ustanovenia zákona NR SR č.8/2009 Z.z. o premávke na pozemných komunikáciách a príslušnú STN 01 8020,
- pracovníci pohybujúci sa po vozovke počas stavebných prác musia mať na sebe ochranný odev oranžovej farby,
- v prípade, že prekážka v cestnej premávke zostane aj počas nočnej doby alebo za zníženej viditeľnosti, je potrebné, aby bola náležite osvetlená v zmysle platných noriem,
- vozovka nesmie byť dopravnými prostriedkami a stavebnými mechanizmami znečisťovaná a poškádzovaná, stavebník je v zmysle Cestného zákona č.193/97 povinný počas výstavby udržiavať čistotu na verejných komunikáciách využívaných stavebnou činnosťou, v prípade znečistenia alebo poškodenia musí komunikáciu bezodkladne očistiť alebo opraviť a ďalšiu stavebnú činnosť zabezpečovať bez rušenia bezpečnosti a plynulosti cestnej premávky,
- komunikáciu bezodkladne očistiť alebo opraviť a ďalšiu stavebnú činnosť zabezpečovať bez rušenia bezpečnosti a plynulosti cestnej premávky,
- pred započatím prác je nutné priradiť príslušný správny cestný orgán na kontrolu umiestnenia dočasných dopravných značení.

C2.2

STAVEBNÍK: Banskobystrická regionálna správa ciest a. s. Majerská cesta č. 94 974 69 Banská Bystrica	
OBLEDNÁVATEL: Banskobystrický samosprávny kraj Banská bystrica Námestie SNP č. 23 974 01 Banská Bystrica	
ZODP. PROJEKTANT: ING.Š. KRISTOF ING. M. DUBRAVSKÝ HL. PROJEKTANT: ING. M. DUBRAVSKÝ KONTROLOVAL: ING. M. PETRA ING. J. JANTOL	ISPO Inžinierske stavby Slovenská 86, 080 01 Prešov Tel.: 051 714 636 95, 74 636 99
OBLEDNÁVATEL: Banskobystrický samosprávny kraj OKRES: VEĽKÝ KRŤIS	KRAJ: BANSKOBYSŤRICKÝ
KAT. ÚZEMIE: PÔTOR ŽILAVIA, DOLNÁ STREHOVÁ, MUKA, ČERVENÝANÝ, SÚLA, SENIE, BRUSNÍK, HORNÁ STREHOVÁ, VIESKA	DÁTUM: 12/2018
STAVBA: Rekonštrukcia cesty a mostov II/585 Pôtor - Dolná Strehová - Lučenec a II/591 cestný náspyp pred obcou Horný Tisovnik, km 39,862 rekonštrukcia cesty a mostov	STUPEŇ: DSP, DRS Č. ZÁKAZY: 2921/2018 MIERKA:
ČASŤ: C2.2 Dopravné značenie celej stavby, okres Veľký Krťis	Č. PRÍLOHY: Č. SUPRÁVY:
PRÍLOHA : Dočasné dopravné značenie - vzorové schémy	4.